



## Gröna Skönstaholm in i framtiden

På 1950-talet kunde man konsten att skapa flerbostadsområden där det känns både tryggt och inspirerande att vistas. Idag förfaller eller förtätas många av dessa miljöer, ofta på grund av okunskap, men utanför Stockholm finns ett lysande undantag. *Bibbi Leine* och *Åsa Setterby Modéus* berättar om restaureringen av Skönstaholms fina grönstrukturer.

I 1900-talets stora bostadsbestånd hittar vi många exempel på fina kulturmiljöer. Särskilt lyckade är de områden där det finns en bra samverkan mellan stadsplan, landskap, hus och trädgård. Grannskapsenheterna från 1940- och 50-talen räknas till dessa och har också fått internationell uppmärksamhet. Bland de mer småskaliga områdena finns Friluftsstaden i Malmö och Skönstaholm i Stockholm som båda kännetecknas av en god stadsplan där husen är väl integrerade i landskapet och platsen.

### Spel mellan öppet och slutet

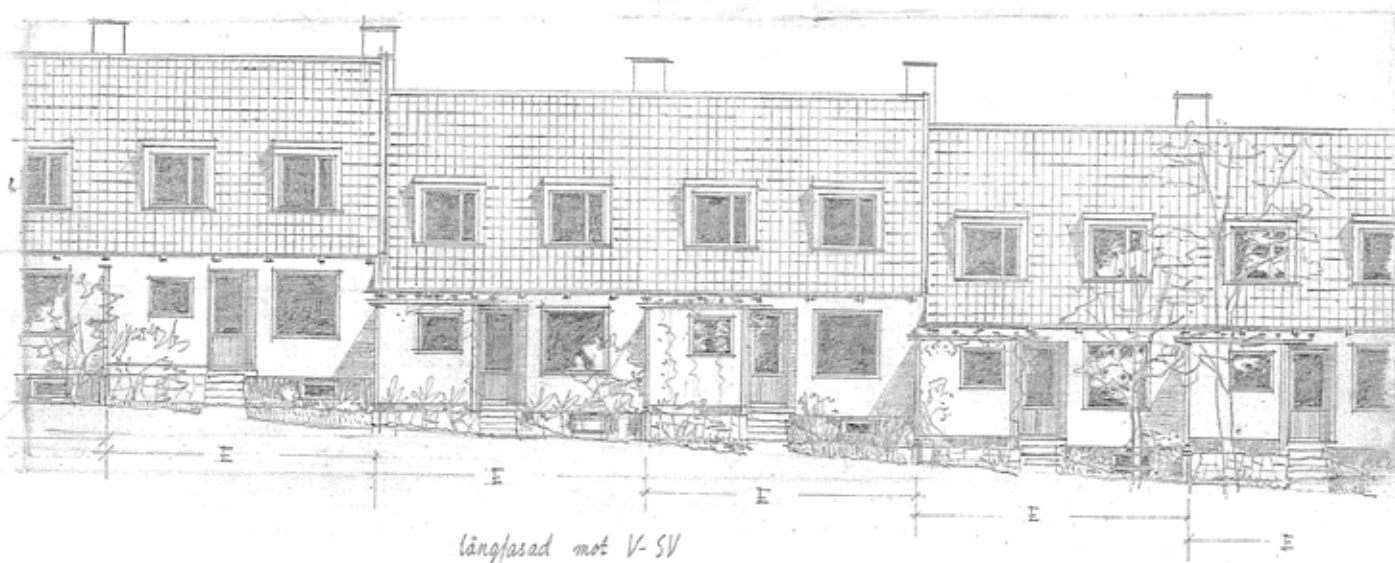
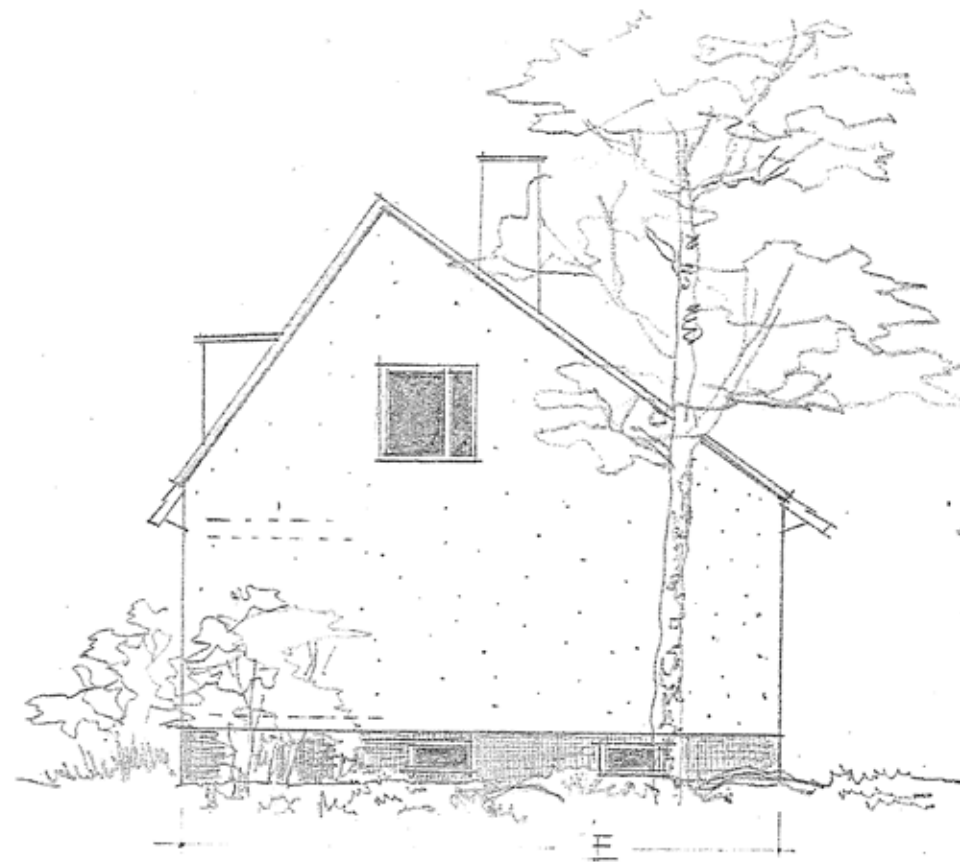
Bostadsområdet Skönstaholm ligger i Hökärängen i södra Stockholm. Området kom till när staden beslutade sig för att bygga fler radhus och förse också de yttre delarna med goda stadsplaner. Arkitekternas utgångspunkt var att husen skulle anpassas efter terrängen och landskapets inneboende värden. Användningen av flera olika hustyper gjorde det möjligt att uppnå samspelet mellan natur och arkitektur. Man strävade efter omväxling i stadsbilden och planerade ett spel



mellan öppet och slutet. Skönstaholm har en sluten karaktär mot skogen i norr, i kontrast mot den öppenhet som råder i söder. Flera av huslängornas gavlar fick en asymmetrisk form som i sitt samspel med intilliggande landskap har blivit karaktärsdanande för området. Att arkitekterna hade en hög ambitionsnivå kan ses inte minst i utformningen av detaljer.

### Omsorg om stråk och platser

Landskapsarkitekterna tydliggjorde stadsplanens intentioner om samspelet mellan husgrupperingar och olika landskapskaraktärer. De studerade platsens förutsättningar noggrant. Berg i dagen, naturmark och enskilda träd bevarades och blev en viktig del av utemiljön. Nytt växtmaterial valdes med omsorg om plats, karaktär och läge. »Vilda« arter planterades uppe på berget i nordost och kulturväxter nere på åkern i söder. En mycket stor mängd träd, buskar och klättrväxter planterades, många blommande och bärande träd och buskar. Markmaterialet på de hårdgjorda ytorna i området bestod ursprungligen av



### SKÖNSTAHOLM

**Läge:** Hökarängen, Stockholm, cirka 6 km söder om Skanstull.

**Byggår:** 1950-1952

**Byggherre:** AB Stockholmshem

**Upplåtelseform:** Hyresrätt till 2010, därefter bostadsrätt.

**Hustyp:** Radhus, 9 olika lägenhetstyper totalt cirka 150 lägenheter

**Arkitekter:** Nils Sterner, Erik F Dahl

**Landskapsarkitekter:** Walter Bauer, Erik Anjou, Erik Glemme

grus i kombination med storgatsten. Stenen lades som kanter med olika bredd på gångvägarna vilket gav en flexibilitet och möjlighet att variera karaktärer på stråken.

Varje radhus fick sin egen trädgård mot söder eller väster, men flera platser för gemensam vistelse planerades också in i utemiljön. Vid entrén till området och till centrumhuset ritade landskapsarkitekten Erik Glemme Skönstaholms torg. Torget är en rutmönstrad hårdgjord yta med en liten »finpark« som domineras av en oval damm med omgivande gräs, perenn- och buskplanteringar. Idag är anläggningen ett välbevarat exempel på 1950-talets finstämda landskapsarkitektur.

En mer informell samlingsplats i form av en cirkulär grusad yta anlades i södra delen av området. Huslängorna orienterades så att det skapades stråk och siktlinjer som pekar mot rundeln och de öppna ängarna i söder. Med sin placering och form bjuder rundeln in till olika aktiviteter som fester, lek och skridskobana.

*»Idag ter sig skalan mycket tilltalande, mänsklig och intim, men nästintill omöjlig att få att fungera för dagens trafik.«*

Ytan används fortfarande flitigt av de boende och har kommit att bli identitetsskapande för Skönstaholm.

#### Tidens verkan

En av Skönstaholms målgrupper var barnfamiljen. Det var till och med så att om man inte hade barn fick man inte flytta till området. Hela 15 lekplatser ritades in, var och en med unik utformning och stark anknytning till platsen. Alla fick specifikt utformad utrustning såsom sandlådor, bänkar och bakkbord. Idag återstår tre lekplatser, gestaltningsmässigt förändrade och i mycket dåligt skick.

Med tidens gång har samhället och livsmönstret förändrats och gett nya förutsättningar för boendet. På 1950-talet kunde man inte förutse vilka proportioner bilismen skulle ta. Bostadsområden som Skönstaholm byggdes med för den tiden tillräckligt breda gator, parkeringsplatser och plats för gående. Idag ter sig skalan mycket tilltalande, mänsklig och intim, men nästintill omöjlig att få att fungera för dagens trafik. Parkerade bilar dominerar gatorna och gör framkomlighet och sikten dålig. De tidigare lugna, trygga bostadsgatorna har idag förvandlas till trånga konfliktzoner.

#### Höjdpunkten passerad

Något som ständigt förändras är växtligheten. I Skönstaholm valdes många snabbväxande arter för ett omgående resultat, arter som ofta hade en kort livslängd. En prunkande och lummig grönska eftersträvades och resultatet nådde sitt »optimum« för många år sedan. Idag brer buskage och planteringar ut sig och form och rumslighet

*längfasad mot V-SV*



»De boende har aktivt tagit del av arbetet, främst genom det trädgårdsutskott som med stort engagemang drivit dessa frågor och den följande processen.«

kan inte längre vidmakthållas. Många värden består, men en övergripande förnyelse av områdets växtmaterial behöver göras.

Under 1960- och 70-talet blev asfalten allt vanligare. Den är billig, lätt att anlägga och har en låg skötselgrad. Med några få undantag har idag samtliga hårdgjorda ytor asfalterats i Skönstaholm, även mindre stigar och platser. Gångvägar och gator har därmed fått ett likartat utseende och det är svårt att avgöra var man får gå respektive köra. Därmed har en viktig detaljeringsgrad försvunnit som tidigare gav intimitet och tydliggjorde de mer privata zonerna.

#### Om arbetet med gestaltningsprogram och vårdplan

I dag ägs och förvaltas området av Brf Skönstaholm som står inför en stor uppgift. Det löpande underhåll som har skett genom åren har gjort avtryck, ibland kanske större än som var avsikten och oftast av förenklande karaktär. Före-

ningens målsättning är att gå tillbaka till de ursprungliga intentionerna för att återskapa en del av de värden som inte längre är tydliga. Föreningen måste också se till att Skönstaholm även i framtiden kommer vara ett välfungerande bostadsområde där de boende trivs.

Landskapslaget påbörjade sitt samarbete med bostadsrättsföreningen sommaren 2010. Gestaltningsprogrammet som togs fram beskriver det övergripande landskapet med de karaktärgivande strukturerna, men också kvaliteter och åtgärdsförslag på en mer detaljerad nivå. När det gäller skötsel och förnyelse av befintligt växtmaterial tog man också fram en skötsel- och en trädplan, den sistnämnda i samarbete med en arborist. Målen som har satts upp i programmet är: 1) Bevara Skönstaholms kulturhistoriska värde som ett arkitektoniskt tidsdokument från 1950-talet. 2) »Odling» Skönstaholms särart och speciella karaktär. 3) Ta till vara och framhäva de kvaliteter som finns i området, nutida och

historiska. 4) Skapa ett välfungerande och attraktivt bostadsområde för de boende i alla åldrar.

De boende har hela tiden tagit del av arbetet, främst genom det trädgårdsutskott som med stort engagemang drivit frågorna. Under arbetets gång har föreningens medlemmar engagerats bland annat genom en utställning av förslaget där landskapsarkitekterna funnits till hands. Det stora intresse som föreningen visat har varit en förutsättning för projektets genomförande och framgång.

#### Framtiden

Skönstaholm har ett stort kulturhistoriskt värde som ett välbevarat radhusområde från 1950-talet. Arkitekterna planerade och gestaltade såväl stark identitet som hög boendekvalitet, vilka består än idag och gör området så speciellt. Men både byggnader och utemiljö måste underhållas, renoveras och till viss del anpassas till både nutida krav. De boendes förväntningar på sitt boende kan också komma i konflikt med de kulturhistoriska värdena. Utmaningen är att vårda och bevara ett levande bostadsområde som förhåller sig till de starka historiska värdena. För att åstadkomma denna balans krävs att de boende är med och känner stolthet för sin speciella miljö och vilja till att samarbeta med utvecklingen.

Arbetet med Skönstaholm visar hur viktigt det är att identifiera de bärande delarna i de arkitektoniska och landskapliga värdena, att ta vara på dem och utveckla dem till att bli mer än bara ett tidsdokument över en svunnen tid. Såväl helheten som de finstämda kvaliteterna som bor i detaljerna måste uppmärksammas, inte minst för de boende i området. Sådana kvaliteterna sopas lätt bort av till exempel nya trafiklösningar eller de enskilda boendes anspråk på sin närmiljö. I områden med värden av det slag som Skönstaholm besitter måste anpassningen till den nya tidens krav göras med eftertanke och kunskap. De landskapsarkitektoniska värdena är inte lika iögonfallande som byggnadernas estetik och behöver därför lyftas särskilt. ■

Bibbi Leine och Åsa Setterby Modéus, är landskapsarkitekter och arbetar på Landskapslaget i Stockholm. [bibbi@landskapslaget.se](mailto:bibbi@landskapslaget.se), [asa@landskapslaget.se](mailto:asa@landskapslaget.se)



## HUS OCH GRÖNSKA

 *trädgårdsrestaurering*  
 *ritar och skapar din drömträdgård*

Trädgårdsantikvarie Ulrika Rydh  
 Telefon 0739-950680  
[ulrika@husochgronska.se](mailto:ulrika@husochgronska.se) • [www.husochgronska.se](http://www.husochgronska.se)

**Barrolin Byggnadsvård**  
Allt från spik till kök & badrum



**Byggnadsvård och Hantverksdag**  
**Torsåkers Hembyggsdag**  
**5 maj mellan kl. 11-16.00**  
**Info. barrolin.se**

Sotaskärsvägen 3  
 81394 Torsåker  
[www.barrolin.se](http://www.barrolin.se)  
[barrolin@gmail.com](mailto:barrolin@gmail.com)  
 070-54 03 983





[www.ekologiskabyggvaruhuset.se](http://www.ekologiskabyggvaruhuset.se)  
**Butik: Åda Säteri, Trosa. Tel: 0156-14101**

Fast fraktpris  
 99,-  
 Gäller även  
 linisolering!



EKOLOGISKA BYGGVARUHuset